



Polityka wielokulturowości w gminie Vestmannaeyjar



Zdjęcie: Óskar Pétur Friðriksson

Aktywne uczestnictwo oraz wzajemny szacunek

Gmina Vestmannaeyjar kieruje się tą zasadą, aby mieszkańcy gminy pochodzenia zagranicznego byli aktywnymi oraz niezależnymi członkami społeczeństwa, oraz aby uczestniczyli w różnorodnym życiu kulturowym i społecznym gdzie wiedza, szerokie perspektywy, równość i wzajemny szacunek są podstawą kontaktów osób różnego pochodzenia.

Działalność gminy Vestmannaeyjar w sprawach osób obcego pochodzenia uwzględnia:

Dostęp do usług

Gmina Vestmannaeyjar ustanawia politykę skupiającą się na osobach obcego pochodzenia, a szczególną uwagę zwraca się na usługi tłumaczeniowe i tłumaczenia formularzy na inne języki. Celem jest, aby mieszkańcy Vestmannaeyjar mieli dostęp do podstawowych informacji w języku islandzkim, angielskim i polskim ze strony internetowej miasta.



Zdjęcie: Tryggvi Már Sæmundsson



Zdjęcie: Óskar Pétur Friðriksson

Zmniejszyć uprzedzenia

Zwalczanie uprzedzeń wśród mieszkańców dzięki metodom sprzyjającym wzajemnej adaptacji. Szczególny nacisk zostanie położony na pracę zapobiegawczą, edukację o uprzedzeniach i edukację wielokulturową w placówkach gminnych. Wykonywane będzie to poprzez m.i. nauczanie i informowanie pracowników gminnych, jak i mieszkańców.

Nauczanie w szkole

Podczas nauczania w szkole należy skupiać się na takich sposobach edukacyjnych, które odpowiadać będą dzieciom obcego pochodzenia oraz wyjście naprzeciw ich potrzebom m.i. w nauczaniu języka islandzkiego, jak i innego języka. Należy pilnować, aby edukacja o kulturze i pochodzeniu ucznia jest na podstawie równości i ma na celu zwiększenie zrozumienia wszystkich uczniów o różnych sytuacjach, w których ktoś może się znajdować oraz zmniejszenie uprzedzeń. Kontakt pomiędzy szkołą a domem powinny być nakierowane tak aby osoby obcego pochodzenia zrozumiały, jak działa islandzki system nauczania oraz edukację swoich dzieci. Wprowadzenie na temat funkcjonowania szkoły oraz jej wymaganiach powinno zostać udzielone przy rozpoczęciu nauczania. W tym przypadku nie ma różnicy pomiędzy przedszkolem a szkołą podstawową.



Zdjęcia ze zbioru zdjęć gminy Vestmannaeyjar



Zdjęcie: grv.is

Zachęcanie do nauki islandzkiego

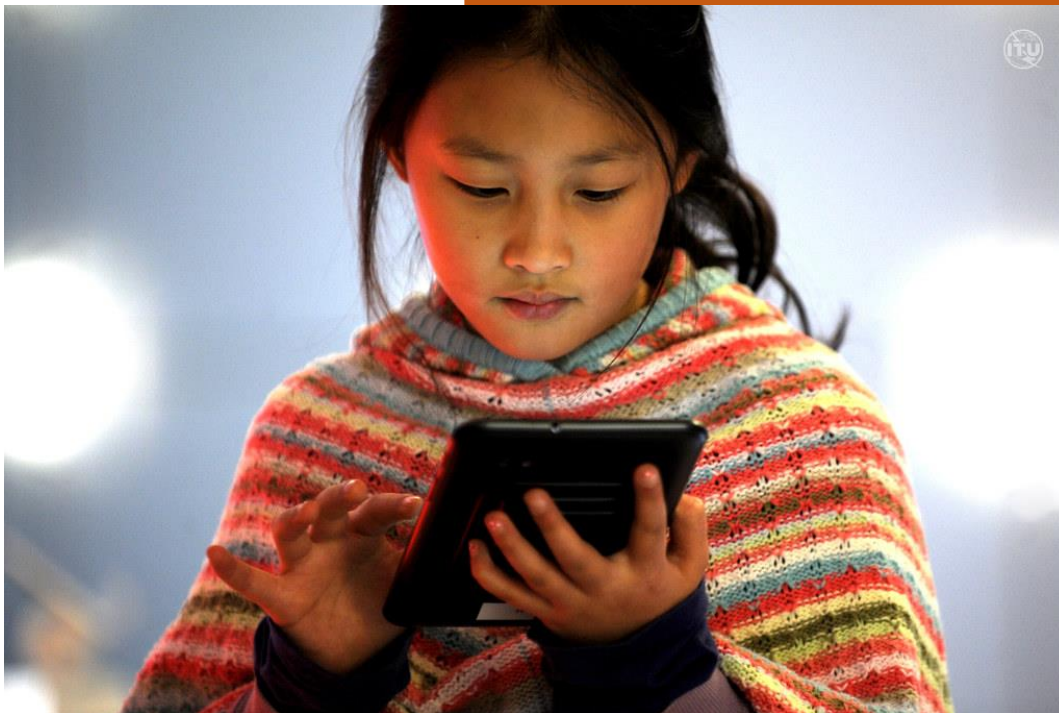
Mieszkańcom obcego pochodzenia, którzy są zainteresowani nauką języka islandzkiego, powinna zostać zapewniona taka możliwość. Natłok pracy, brak możliwości, ubóstwo, izolacja lub brak dostępu do poprawnej nauki nie mają mieć wpływu na to aby osoby mogły korzystać z takich możliwości. Współpraca wraz z placówkami edukacyjnymi o planowanych kursach na koszt uczęszczających jest konieczna.

Korzystanie z wiedzy i wykształcenia osób obcego pochodzenia

Należy mieć na uwadze, iż mieszkańcy obcego pochodzenia są zarówno konsumentami, jak i usługodawcami w społeczeństwie. Należy pracować nad tym aby udostępnić tym osobom odpowiednie miejsca pracy oraz takie same możliwości jak innym aby mogli w miarę możliwości dzielić się swoimi talentami, doświadczeniem i edukacją ze społeczeństwem.



Zdjęcie: Óskar Pétur Friðriksson



Zdjęcie: <https://creativecommons.org/licenses/by/2.0>

Przepływ informacji

Mieszkańcy obcego pochodzenia powinni mieć możliwość korzystania z tego, co oferuje społeczeństwo. Aby to zrobić należy zebrać informacje o prawach i obowiązkach w jednym miejscu i rozprzestrzeniać je w języku angielskim oraz islandzkim.



Zdjęcie: Drífa Þóll Arnardóttir



Praca gminy Vestmannaeyjar odnosić będzie się do polityki wielokulturowości gminy i dyrektorzy każdego oddziału zobowiązani są przedstawić ją pracownikom. Pracownik na pozycji przedstawiciela wielokulturowości pilnować będzie aby odnoszono się do tej polityki. Polityka wielokulturowości zostanie rozpatrzona ponownie we wrześniu 2021r.