



# Gosminnisvarði í Vestmannaeyjum



## Breyting á Aðalskipulagi Vestmannaeyja 2015–2035

Tillaga til auglýsingar

sbr. 31. gr. skipulagslaga nr. 123/2010

og lög nr. 111/2021 um umhverfismat framkvæmda og áætlana.

23. febrúar 2023

Aðalskipulagsbreyting þessi sem auglýst hefur verið var samþykkt í bæjarstjórn  
skv. 31. gr. skipulagslaga nr. 123/2010 þann

---

Aðalskipulagsbreyting þessi var staðfest af Skipulagsstofnun  
skv. 3. mgr. 32. gr. skipulagslaga nr.  
123/2010 þann \_\_\_\_\_ 2023



# Efnisyfirlit

<b>1 Aðdragandi og tilgangur</b>	<b>3</b>
<b>2 Forsendur og markmið</b>	<b>4</b>
<b>3 Tengsl við aðrar áætlanir</b>	<b>8</b>
3.1 Landsskipulagsstefna 2015-2026	8
3.2 Lög um náttúruvernd nr. 60/2013	8
3.3 C-hluti náttúruminjaskrár	8
<b>4 Tillaga að breytingu á aðalskipulagi</b>	<b>9</b>
4.1 Aðalskipulag Vestmannaeyja 2015-2035	9
4.1.1 Landnotkun	9
4.1.2 Útivistarstígar	10
4.1.3 Ferðaþjónusta og náttúruvernd	11
4.2 Breytingar á skilmálum aðalskipulags	12
4.2.1 Landnotkunarreitir ÓB-3	12
4.2.2 Hverfisverndarsvæði HV-9	12
<b>5 Umhverfismat áætlunar</b>	<b>14</b>
<b>6 Málsmeðferð</b>	<b>15</b>

A1618-003-U04



# 1 Aðdragandi og tilgangur

Í tilefni þess að 50 ár eru liðin frá lokum Heimaeyjargossins hefur Vestmannaeyjabær fengið listamanninn Ólaf Elíasson til að hanna minnisvarða, sem verður afhjúpaður þann 3. júlí árið 2023 þegar 50 ár eru liðin frá Heimaeyjargosinu. Drög að hönnun minnisvarðans og staðsetning liggja fyrir. Minnisvarðinn mun standa á nýjum útsýnisstað í Kirkjubæjarhrauni og honum munu tengjast nýjar gönguleiðir um hraunið og á Eldfell.

Katrín Jakobsdóttir forsætisráðherra lagði fram tillögu til þingsályktunar á Alþingi um stofnun nefndar til að undirbúa kaup á minnisvarða um gosið. Ákveðið var að láta reisa minnisvarða eftir Ólaf Elíasson í Vestmannaeyjum, Katrín sagði mikilvægt að minnast gossins svo að minningin um einstök afrek og þá miklu samkennd sem ríkti við einkar krefjandi aðstæður fái lifað um ókomna tíð.

„Fáir atburðir mörkuðu jafn djúp spor í sögu Íslands á liðinni öld og eldgosíð á Heimaey sem hófst þann 23. janúar 1973 og lauk í byrjun júlí sama ár.

Heimaeyjargosið er eina eldgosíð sem hafist hefur í byggð á Íslandi og urðu 1.350 fjölskyldur, um 2,5 prósent þjóðarinnar, heimilislausar í einni svipan þegar 1,6 km gossprunga opnaðist við bæjardyr Vestmannaeyinga,“ segir forsætisráðherrann í greinargerð sinni.

Stórkostlegt útsýni er frá Eldfelli yfir Kirkjubæjarhraun og Vestmannaeyjabæ, í átt til lands og til eyjanna í kring. Með nýjum útsýnisstað í hrauninu og gönguleið upp á fjallið er aðgengi að einstakri náttúru bætt og upplifun gesta af umhverfinu auðguð. Verkið mun koma til með að undirstrika enn frekar þá náttúrufegurð, sem er á svæðinu.



*Horft í norðaustur af Eldfelli í átt til lands.*

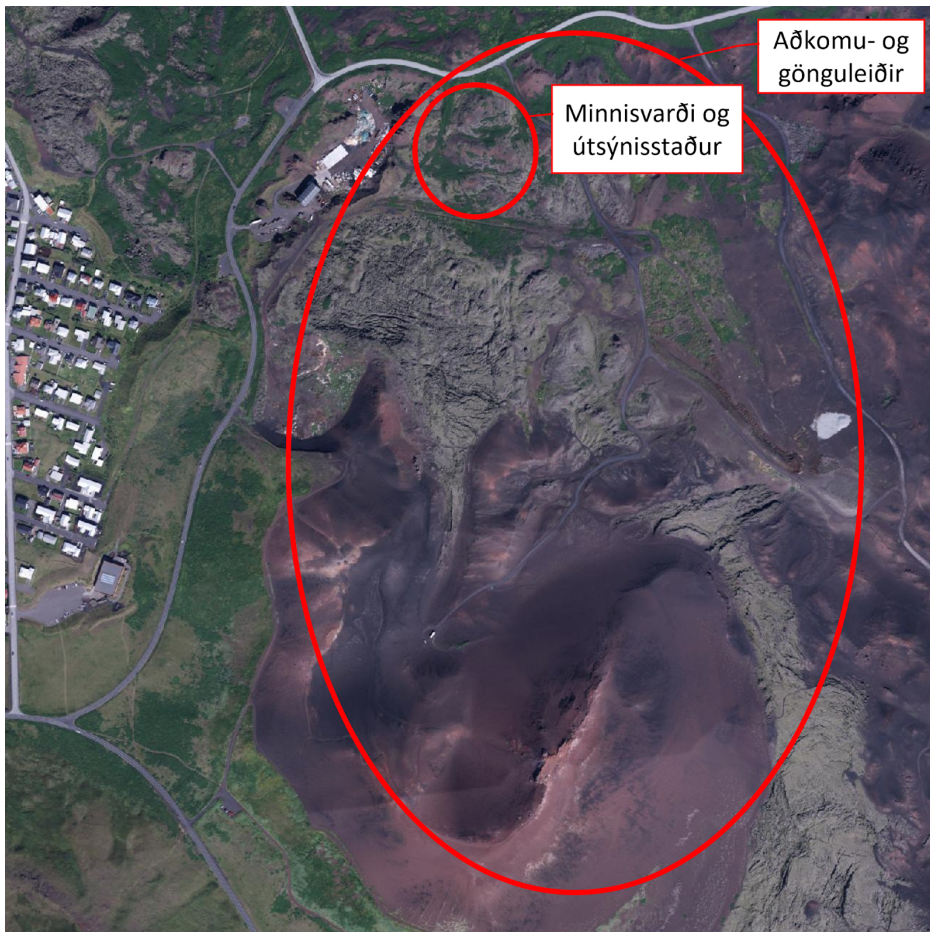


## 2 Forsendur og markmið

Meginmarkmið uppsetningarinnar í heild er að skapa sjónarhorn og sýn á stórbrotna náttúruna, þar sem lögð verður áhersla á samspil gönguleiða og náttúrumynda. Einnig er þörf fyrir að skilgreina á svæðinu aðkomu gangandi og keyrandi gesta, bílastæða og aðkomu að verkinu.

Breyting á aðalskipulagi Vestmannaeyja, sem heimilar minnisvarða um gosið og gönguleiðir á Eldfell, styður við meginmarkmið aðalskipulags Vestmannaeyja um að bærinn taki vel á móti ferðamönnum en Eldfell er einn mest sótti ferðamannastaður Heimaeyjar. Í aðalskipulaginu er lögð áhersla á að uppbygging styrki innviði samfélagsins í sátt við íbúa, náttúru og aðrar atvinnugreinar og að gott aðgengi skuli vera að helstu ferðamannastöðum frá miðbænum. Þar er einnig lögð áhersla á að umferð ferðamanna sé stýrt til að vernda náttúruminjar og að skilgreina hvar stígar eiga að liggja um hverfisvernduð svæði.

Lögð verður áhersla á verndun yfirborð lands og sérstæðra jarðmyndana við alla göngustígagerð. Vandað verður til verks varðandi nákvæma staðsetningu göngustíga og aðferðir við að leggja stíga þannig að stígarnir valdi sem allra minnstu raski og utan svæða þar sem stórbrotnar hraunmyndanir liggja.



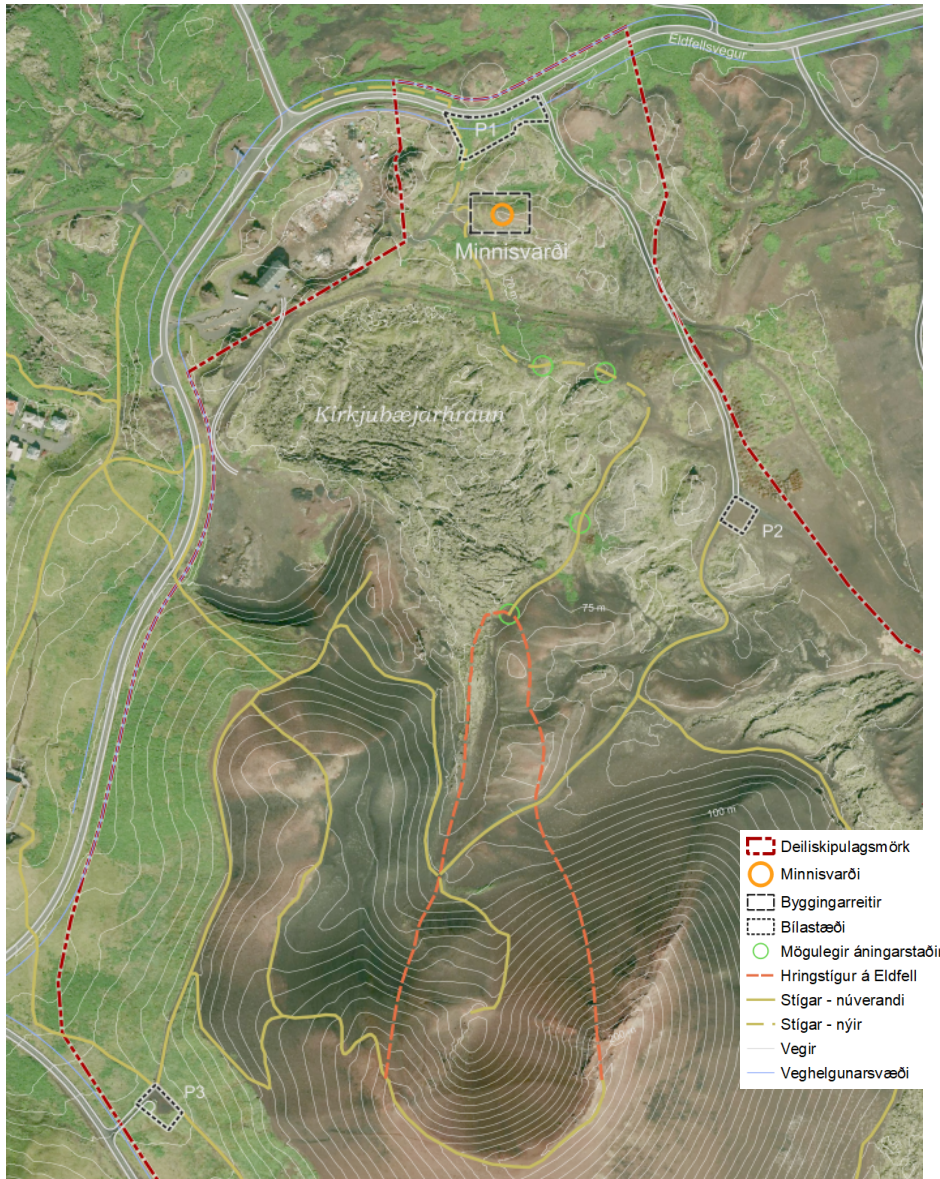
*Loftmynd af framkvæmdasvæðinu og svæði afmarkað þar sem gert er ráð fyrir minnisvarða á nýjum útsýnisstað. Eldfell er syðst og mosagróið Kirkjubæjarhraun þar fyrir norðan.*



Loftmynd af Heimaey með helstu örnefnum. Fyrirhugað útvistarvæði með minnisvarða á nýjum útsýnisstað og gönguleiðir upp á Eldfell er afmarkað með rauðum hring.



Hér fyrir neðan má sjá hluta af deiliskipulagsupprætti fyrir deiliskipulag Eldfells sem kynnt er samhliða þessari aðalskipulagsbreytingu. Gert er ráð fyrir að stígakerfi verði einfaldað, gerður nýr stígur sem verður hluti af upplifun listaverksins og aðrir lagðir niður. Horft verður til lokunar á vegslóðum sem eru á svæðinu. Nákvæm staðsetning nýs stígs og útsýnisstaða verður ákvörðuð í deiliskipulagsvinnunni. Mögulega verður lágstemmd lýsing á svæðinu, m.a. við minnisvarðann. Lögð verður áhersla á að takmarka jarðvegsrask, hlúa að ásýnd og verndun jarðmyndana og draga úr ágangi framandi plöntutegunda.



Hluti deiliskipulagsuppráttar fyrir deiliskipulag Eldfells, sem kynnt er samhliða þessari aðalskipulagsbreytingu.





## 3 Tengsl við aðrar áætlanir

### 3.1 Landsskipulagsstefna 2015-2026

Uppsetning gosminnisvarða ásamt gönguleið og útsýnisstöðum í Kirkjubæjarhrauni og á Eldfelli er í samræmi við ákvæði Landsskipulagsstefnu, kafla. 2.4 *Ferðapjónusta í sátt við náttúru og umhverfi*. Þar kemur fram að skipulag landnotkunar skuli stuðla að eflingu ferðapjónustu í dreifbýli um leið og gætt verði að því að varðveita þau gæði sem eru undirstaða ferðapjónustu. *Skipulagsákvæðanir um ferðapjónustu taki mið af náttúruverndarsjónarmiðum og kortlagningu á auðlindum ferðapjónustunnar og miði jafnframt að því að ferðapjónustuuppbygging nýtist jafnt íbúum á svæðinu og ferðamönnum.*

Í Aðalskipulagi Vestmannaeyja 2015-2035 eru skilgreind eftirfarandi sérkenni Vestmannaeyja, sem er þeirra helsta aðráttarafli: Hafíð, eyjan, sagan, eldvirknin og náttúran. Gosminnisvarðinn ásamt gönguleiðunum mun undirstrika söguna, eldvirknina og náttúruna.

### 3.2 Lög um náttúruvernd nr. 60/2013

Eldfell og hraunið umhverfis það nýtur sérstakrar verndar skv. 61. gr. laga um náttúruvernd nr. 60/2013. Í lögum segir eftirfarandi um framkvæmdir á slíkum stöðum:

*Forðast ber að raska vistkerfum og jarðminjum sem taldar eru upp í 1. og 2. mgr. nema brýna nauðsyn beri til. Skylt er að afla framkvæmdaleyfis, eða eftir atvikum byggingarleyfis, sbr. skipulagslög og lög um mannvirki, vegna framkvæmda sem hafa í för með sér slíka röskun. Áður en leyfi er veitt skal leyfisveitandi leita umsagnar Umhverfisstofnunar og viðkomandi náttúruverndarnefndar nema fyrir liggja staðfest aðalskipulag og samþykkt deiliskipulag þar sem umsagnir skv. 1. og 2. mgr. 68. gr. liggja fyrir*

### 3.3 C-hluti náttúruminjaskrár

Stór hluti svæðisins, sem um ræðir er á C-hluta náttúruminjaskrár:

*723. Helgafell og Eldfell, Vestmannaeyjum. (1) Eldfjöllin bæði, hluti af nýja hrauninu og Flakkarinn við Skans. Norðurmörk liggja frá Prestavík með suðurjaðri athafnasvæðis hitaveitunnar, vestur fyrir fellin og til sjávar við Skarfatanga. (2) Stórfenglegt landslag og fræðandi um myndun og mótun lands.*

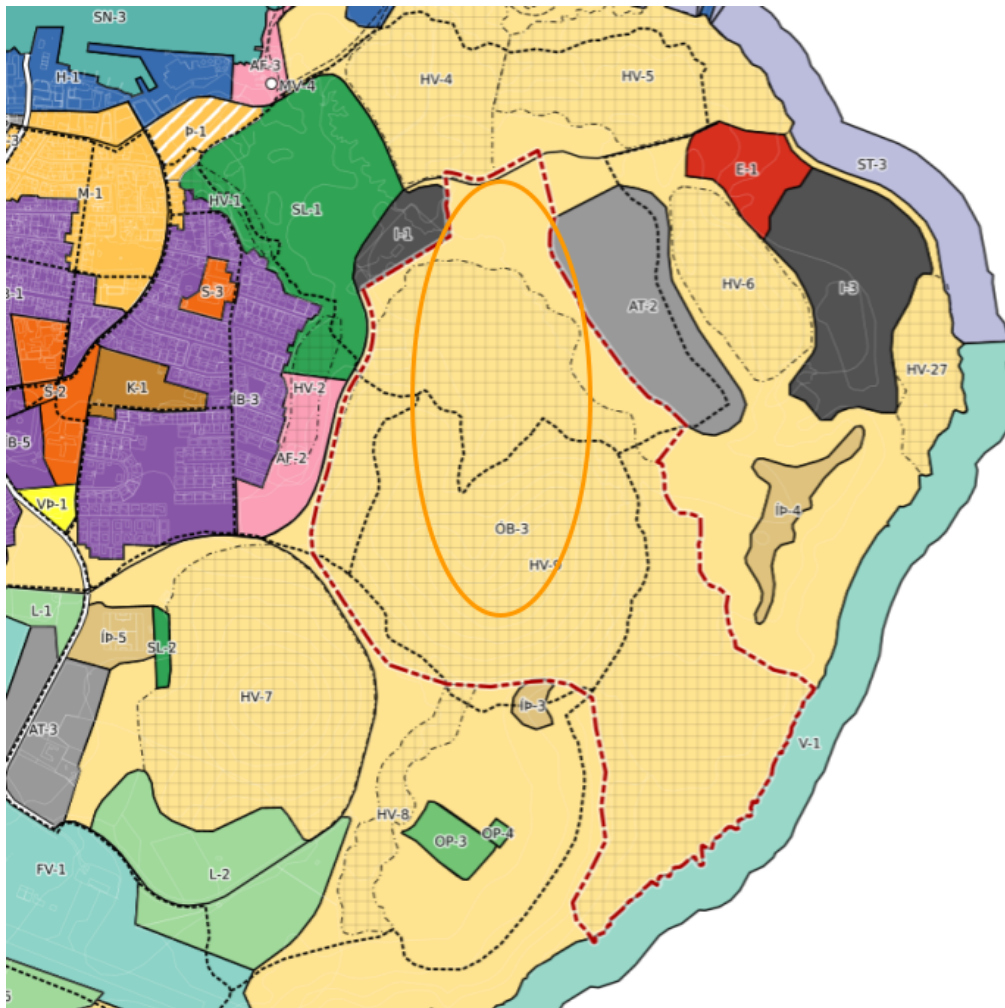


# 4 Tillaga að breytingu á aðalskipulagi

## 4.1 Aðalskipulag Vestmannaeyja 2015-2035

### 4.1.1 Landnotkun

Skipulagsbreytingin nær til hluta af reit ÓB-3 (óbyggð svæði). Svæðið í kringum Eldfell er skilgreint sem hverfisverndarsvæði (rúðustrikað). Mannvirkjagerð tengd gosminnisvarðanum er fyrirhuguð að mestu innan appelsínugulu sporöskjunnar á uppdrættinum hér fyrir neðan.



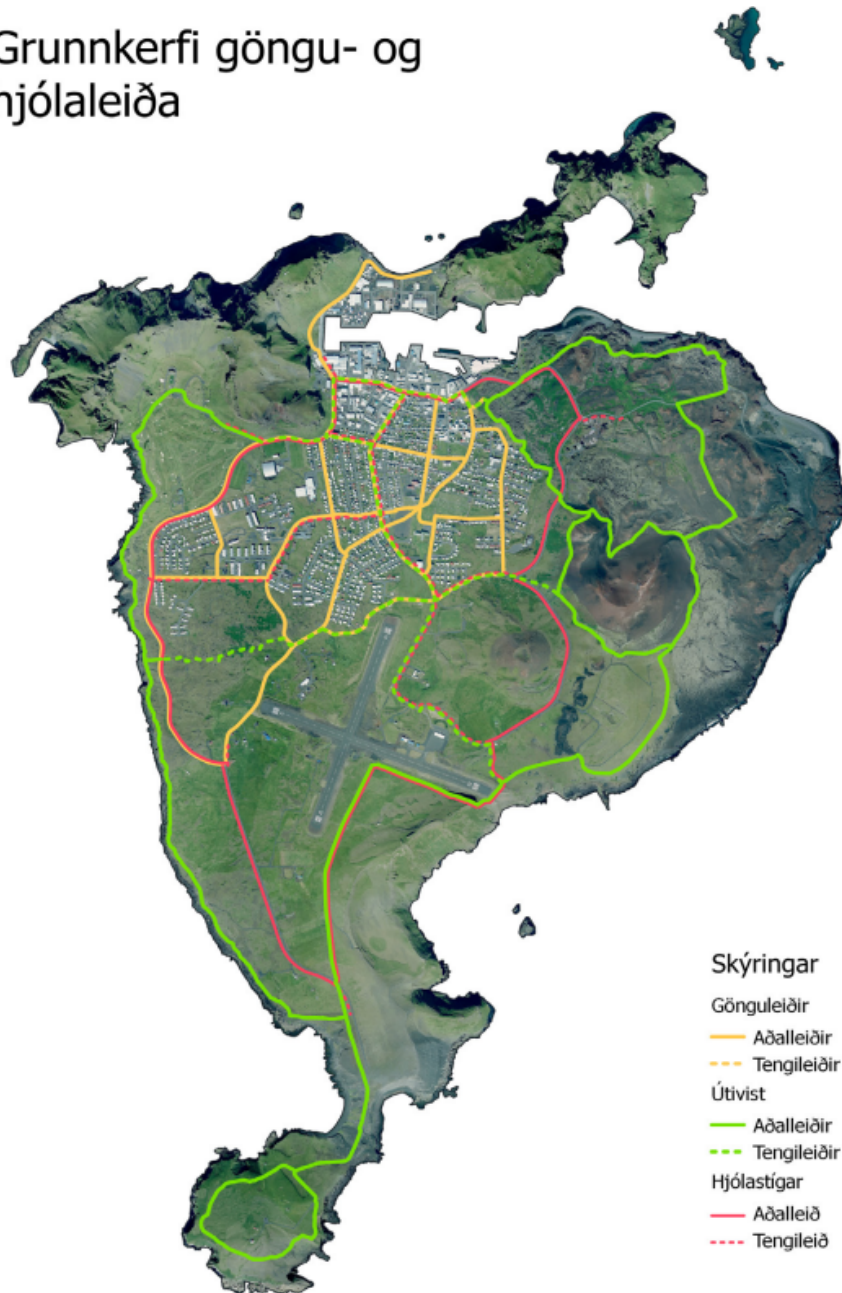
Hluti af skipulagsuppdrætti 2 í Aðalskipulagi Vestmannaeyja 2015-2035 sem sýnir stefnu um landnotkun á svæðinu. Deiliskipulagsmörk eru felld ofan á uppdráttinn með rauðri brotalínu.



### 4.1.2 Útivistarstígar

Í aðalskipulaginu er skilgreint grunnnet útivistarstíga sem myndar hringleið um eyjuna með tengingu um Eldfell og hraunjaðarinn að Skansinum. Útivistarstígar geta verið óformlegir og með náttúrulegu yfirborði. Í aðalskipulaginu er gert ráð fyrir að byggðar verði upp og kynntar þemaleiðir fyrir gangandi og hjólandi og að ein þeirra, Hraunleið, fari um Hraunjaðarinn, Eldfell-Helgafell, Eldheima og Skansinn. Skilti verði á leiðinni um húsín sem eru undir hrauni og um hús sem fóru undir hraun og hafa verið endurbyggð. Stígar í tengslum við gosminnisvarðann teljast ekki til grunnnetsins.

### Grunnkerfi göngu- og hjólaleiða





### 4.1.3 Ferðapjónusta og náttúruvernd

Í rammahluta aðalskipulagsins, sem fjallar um ferðapjónustu, er m.a. lögð áhersla á náttúruvernd:

*Í aðalskipulagi eru hverfisvernduð þau svæði sem, vegna náttúrunnar, er mikilvægast að vernda frá mannvirkjum og raski. Víða eru gönguleiðir og akstursleiðir um þessi svæði en til framtíðar er mikilvægt að öllum framkvæmdum sé stillt verulega í hóf. Fyrir ferðapjónustu felast veruleg gæði í þessum náttúruríku svæðum.*

Þar eru sett fram eftirfarandi markmið og aðgerðir:

#### **Markmið.**

- Svæði með sérstætt og viðkvæmt náttúrufar eru hverfisvernduð og mannvirkjagerð þar er haldið í algjöru lágmarki.
- Umferð ferðamanna er stýrt til að vernda náttúruminjar.
- Skipulag áfangastaða taki tillit til hverfisverndarsvæða og annarra viðkvæmra svæða

#### **Aðgerðir**

- Skilgreina verði hvar stígar eiga að liggja um hverfisvernduð svæði,
- Flokka skal áfangastaði á skipulagstímabilinu og skal útbúa megin áfangastaði þannig að þeir geti tekið á móti fjölda gesta, til dæmis með rútum og einkabílum. Ekki er heimilt að byggja upp greiðasölu á þessum svæðum en tímabundinn greiðasala tengd viðburðum er heimil, enda hafi verið sótt um leyfi til sveitarfélagsins.
- Uppbygging á öðrum áfangastöðum skal miða við að þangað komi færri.
- Á einföldustu áfangastöðunum skal eingöngu gert ráð fyrir aðkomu gangandi og miða við að hámarksupbygging sé t.d. skilti og aðstaða til að setjast.



## 4.2 Breytingar á skilmálum aðalskipulags

Hér er sett fram breyting á greinargerð Aðalskipulags Vestmannaeyja 2015-2030. Ekki er gerð breyting á þéttbýlisuppdrætti aðalskipulagsins þar sem að nýr göngustígur á Eldfell telst ekki til stofnstígakerfis eyjarinnar. Nánari grein er gerð fyrir gosminnisvarðanum, nýjum stíg og aðkomu að honum í tillögu að nýju deiliskipulagi fyrir svæðið.

### 4.2.1 Landnotkunarreit ÓB-3

Skipulagsákvæðum um landnotkunarreit ÓB-3 (óbyggð svæði) Eldfellshraun, Eldfell og Helgafell, verður breytt á eftirfarandi hátt (sjá feitletraðan texta):

A. Skilmálar fyrir breytingu:

#### **ÓB-3 Eldfellshraun, Eldfell og Helgafell**

*Lítt gróið svæði með gígum, hrauni og öðrum gosefnum. Svæðið er að hluta til raskað og hluti þess hefur verið græddur upp. Mikið um slóða og gönguleiðir. Uppgræðslan hefur verið samkvæmt áætlun. Svæðið er nýtt til göngu og útivistar. Nýta skal þær gönguleiðir sem fyrir eru eins og kostur er og óheimilt er að gera nýja vegaslóða. Efnistaka og mannvirkjagerð er óheimil. Hluti af svæðinu er á náttúruminjaskrá.*

B. Skilmálar eftir breytingu:

#### **ÓB-3 Eldfellshraun, Eldfell og Helgafell**

*Lítt gróið svæði með gígum, hrauni og öðrum gosefnum. Svæðið er að hluta til raskað og hluti þess hefur verið græddur upp. Mikið um slóða og gönguleiðir. Uppgræðslan hefur verið samkvæmt áætlun. Svæðið er nýtt til göngu og útivistar. Nýta skal þær gönguleiðir sem fyrir eru eins og kostur er og óheimilt er að gera nýja vegaslóða. **Gert er ráð fyrir minnisvarða um eldgosið í Heimaey árið 1973 ásamt stíg að Eldfelli með lágstemmdri lýsingu og bílastæði með aðkomu að stígnum austan við iðnaðarsvæði I-1. Í deiliskipulagi skulu settir skilmálar um frágang og mótun lands þar sem skilyrði verða sett um að stígar verði afmáðir.** Að þessu undanskildu er efnistaka og mannvirkjagerð er óheimil. Hluti af svæðinu er á C-hluta náttúruminjaskrár.*

### 4.2.2 Hverfisverndarsvæði HV-9

Einnig þarf að breyta skilgreiningu á hverfisverndarsvæði HV-9 þar sem skipulagssvæðið er að mestu innan þess þ.e. stígar og möguleg lýsing þeirra en gosminnisvarðinn sjálfur, aðkoma að honum og bílastæði mun standa utan þess. Skipulagsákvæðum um hverfisverndarsvæði HV-9 Eldfell og páskahraun, verður breytt á eftirfarandi hátt (sjá feitletraðan texta):



A. Skilmálar fyrir breytingu:

**HV-9 Eldfell og páskahraun**

*Eldfell er yngsta fjall landsins og myndaðist í gosinu 1973. Það er um 131 metra hátt. Ekki má spilla jarðmyndunum á þessu svæði með mannvirkjagerð og umgengni. Gönguleiðir og útsýnisstaðir í þágu útivistar eða afþreyingar eru heimilar en nýta skal þær gönguleiðir sem fyrir eru. Ekki skal breyta landslaginu heldur vernda þær jarðmyndanir sem þarna eru. Efnistaka er bönnuð. Svæði skal ekki nota til beitar. Eldfell er á náttúruminjaskrá.*

B. Skilmálar eftir breytingu:

**HV-9 Eldfell og páskahraun**

*Eldfell myndaðist í gosinu 1973. Ekki má spilla jarðmyndunum á þessu svæði með mannvirkjagerð og umgengni. Gönguleiðir og útsýnisstaðir í þágu útivistar eða afþreyingar eru heimilar en nýta skal þær gönguleiðir sem fyrir eru. **Gert er ráð fyrir nýjum gönguleiðum og útsýnisstöðum í tengslum við gosminnisvarða. Mannvirki tengd gönguleiðum gosminnisvarðans skulu falla vel að landslaginu og leitast skal við að vernda náttúrulegt yfirborð og landslag.** Ekki skal breyta landslaginu heldur vernda þær jarðmyndanir sem þarna eru. Efnistaka er bönnuð. Svæðið skal ekki nota til beitar. Eldfell er á **C-hluta** náttúruminjaskrár.*



## 5 Umhverfismat áætlunar

Aðalskipulagsbreytingin er háð lögum nr. 111/2021 um umhverfismat framkvæmda og áætlana, sem gilda um skipulagsáætlanir og breytingar á þeim skv. 2. gr. Í töflunni má sjá yfirlit yfir helstu umhverfisþætti og áhrif aðalskipulagsbreytingar, nýs deiliskipulags og fyrirhugaðra framkvæmda á þá.

Umhverfisþættir	Áhrif skipulagsbreytingar og framkvæmda
Íbúar og heilbrigði manna	Jákvæð áhrif á lýðheilsu þar sem verið er að bæta aðgengi að útivistarsvæði
Líffræðilega fjölbreytni	Mögulega jákvæð áhrif þar sem umferð verður beint á ákveðna stíga og öðrum stígum og vegslóðum verður lokað. Dregið verður úr ágangi framandi plöntutegunda.
Landslag og yfirborð	Jákvæð áhrif á landslag og yfirborð þar sem stígakerfi verður lagað og nýir útsýnisstaðir skilgreindir. Áhersla verður lögð á að vernda landslag og sérstæðar jarðmyndanir.
Jarðmyndanir og jarðvegur	Jákvæð áhrif á jarðmyndanir og jarðveg þar sem stígakerfi verður betur afmarkað og vegslóðum og aukastígum verður lokað sem dregur úr ágangi.
Samgöngur	Engin áhrif. Gert er ráð fyrir nýjum bílastæðum við aðkomuveg til að bæta aðgengi að svæðinu sem gæti aukið umferð. Á sama tíma verður vegslóðum í hrauninu að hluta til lokað þannig að dregið verður úr umferð ökutækja utan skilgreindra vega.
Menningarminjar	Engar menningarminjar eru á svæðinu.
Ferðaþjónusta	Jákvæð áhrif á ferðaþjónustu og atvinnulíf í bænum.

Eins og fram kemur í töflunni verða umhverfisáhrif af skipulagsbreytingunni og fyrirhuguðum framkvæmdum fyrst og fremst jákvæð borið er saman við núverandi ástand (núll-kost) ef vandað er til verks og passað að göngustígar raski ekki sérstæðum jarðmyndunum. Markmið með breytingunni er að skapa sjónarhorn og sýn á stórbrotna náttúruna, þar sem lögð verður áhersla á samspil gönguleiða og náttúrumynda. Þannig verður aðgengi bætt að útivistarperlu og náttúruupplifun þeirra sem heimsækja svæðið auðguð. Því eru fyrst og fremst jákvæð umhverfisáhrif



af breytingunni.

Breytingarnar eru einnig í samræmi við stefnu aðalskipulags um að bærinn taki vel á móti ferðamönnum, að uppbygging styrki innviði samfélagsins í sátt við íbúa, náttúru og aðrar atvinnugreinar og að gott aðgengi skuli vera að helstu ferðamannastöðum frá miðbænum. Í aðalskipulaginu er einnig lögð áhersla á að umferð ferðamanna sé stýrt til að vernda náttúruáminjar og að skilgreina hvar stígar eiga að liggja um hverfisvernduð svæði eins og verið er að gera með fyrirhuguðum breytingum.

Ekki verður séð að nein neikvæð áhrif kalli á sérstakar mótvægisáðgerðir eða vöktun.

## 6 Málsmeðferð

Málsmeðferð verður í samræmi við ákvæði skipulagslaga nr. 123/2010. Lýsing var kynnt almenningi og öðrum hagsmunaaðilum og send Skipulagsstofnun til umsagnar. Tillaga um breytingu á aðalskipulagi var kynnt á vinnslustigi í lok árs 2022 og nýtt deiliskipulag var kynnt á vinnslustigi í febrúar 2023. Tillögurnar eru nú auglýstar og sendar umsagnaraðilum og gefinn sex vikna frestur til að koma á framfæri skriflegum athugasemdum, sem verður svarað með formlegum hætti.

Umsagnaraðilar eru:

- Skipulagsstofnun
- Minjastofnun Íslands
- Umhverfisstofnun
- Veðurstofan
- Náttúrufræðistofnun Íslands
- Heilbrigðiseftirlit Suðurlands
- Vegagerðin

Að auglýsingatíma liðnum verða tillögurnar afgreiddar í sveitarstjórn, með breytingum sem athugasemdir kunna að gefa tilefni til og sendar Skipulagsstofnun til yfirferðar og staðfestingar. Staðfest aðalskipulagsbreyting tekur að lokum gildi með birtingu auglýsingar í B-deild Stjórnartíðinda.